

**HLASNA
TROUBA.CZ**

INFOLIST

**k výsledkům průzkumu tištěných periodik vydávaných ÚSC v
ČR**

Oživení, o. s., duben 2015

Autoři:

Martin Kameník

Oldřich Kužílek

Podpořeno grantem z Islandu, Lichtenštejska a Norska v rámci EHP fondů.

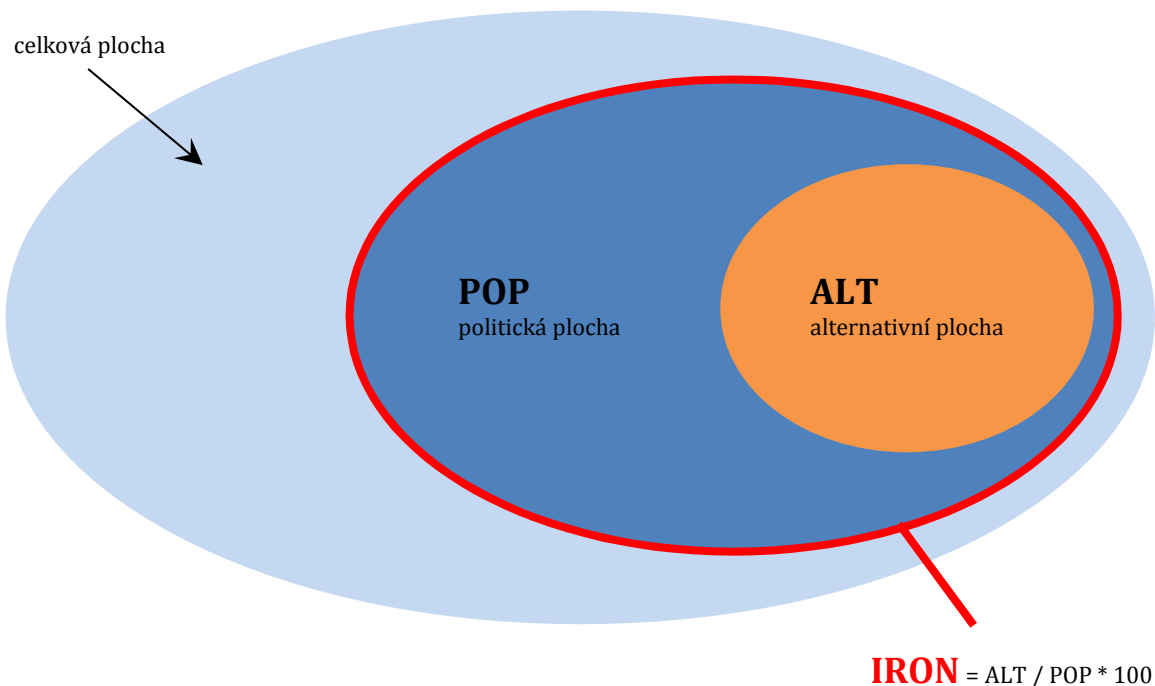


Za finanční podpory Americké ambasády v Praze



Co hodnotíme?

1. rozsah politické plochy, tj. nakolik periodika informují o činnostech radnice a jeho představitelů (plocha POP),
2. podíl alternativních sdělení a názorů vyjadřující se k činnosti radnice (plocha ALT) vůči celkové ploše obsahu referujícím o činnosti radnice. Kritérium názorové plurality obsahu vyjadřuje Index různosti názorů (IRON),
3. další podmnožiny POP: informace o budoucích rozhodnutích, plocha zápisů z jednání orgánů samosprávy, podíl anonymního obsahu, poškozující a nápravné komentáře.
4. propagaci vedení samospráv: zmínky a fotky starostů (hejtmanů/primátorů) a radních (místostarostů, náměstků).
5. organizační zajištění vydávání periodik ve vztahu k názorové pluralitě obsahu periodik, tj. složení redakčních rad, poměr koalice : opozice, pravidla pro tvorbu obsahu, náklady na vydávání periodik atp.



Zkoumaný vzorek

počet ÚSC (periodik)	100
počet čísel periodik	500
počet tiskových stran	9 859
počet obyvatel	6 985 979
obměna vzorku 2006 a 2014	9%
sledované období	5 posledních čísel do komunálních voleb 2014

Žebříček IRON (různost názorů obsahu)

Čím vyšší je index IRON, tím je dané periodikum názorově pestřejší, lze v něm najít také jiné názory na místní politiku, což je přínosné pro veřejnou diskuzi a svobodnější tvorbu názorů na místní politické vedení radnice.

Vysoká hodnota IRON však nemusí zaručovat skutečnou kvalitu textu a obsahu periodika.

Předmětem průzkumu nebylo hodnocení samotné kvality obsahu po redakční a editorské stránce.

Pořadí	Hodnoty IRON	2014	2006
1	Kostomlaty nad Labem	54,08%	8,35%
2	Karlovy vary	12,47%	0,00%
3	Brno	11,96%	8,18%
4	Jílové u Prahy	11,32%	4,24%
5	Mladá Boleslav	11,13%	9,67%
6	Liberec	10,93%	0,00%
7	Kopřivnice	9,61%	9,64%
8	Děčín	8,51%	0,00%
9	Prostějov	7,96%	0,00%
10	Votice	7,69%	8,36%
11	Frydek-Místek	7,23%	1,17%
12	Fryšták	6,55%	0,00%
13	Tábor	6,45%	
14	Jaroměř	6,02%	7,01%
15	Bouzov	5,96%	0,00%
16	Praha 6	5,94%	
17	Moravská Nová Ves	5,30%	2,24%
18	Horažďovice	5,17%	0,00%
19	Jablonec n.N.	4,62%	
20	Přibyslav	4,15%	6,90%
21	Chrast	3,84%	4,92%
22	Praha 3	3,74%	1,76%
23	Přerov	3,74%	1,22%
24	Ústí nad Labem	3,68%	0,00%
25	Loket	3,60%	19,12%
26	Praha 4	3,27%	0,80%
27	Zlín	3,25%	0,00%
28	Plzeňský kraj	3,02%	2,67%
29	Rýmařov	3,01%	11,20%
30	Hrušovany nad Jevišovkou	2,66%	0,00%
31	Karlovarský kraj	2,60%	0,67%
32	Svitavy	2,56%	
33	Praha 8	2,53%	0,98%
34	Výprachtice	2,14%	25,94%
35	Příbram	1,94%	1,70%
36	Bystřice nad Pernštejnem	1,93%	5,66%
37	Náchod	1,57%	0,00%
38	Borovany	1,55%	1,85%
39	Mirovice	1,07%	0,00%
40	Znojmo	1,01%	
41	Pardubice	0,83%	2,23%
42	Nadějkov	0,81%	0,00%
43	Mšec	0,76%	0,00%
44	Prachatice	0,72%	0,00%

Pořadí	Hodnoty IRON	2014	2006
51	Haviřov	0,00%	0,00%
51	Hodonín	0,00%	0,36%
51	Hradec Králové	0,00%	
51	Chomutov	0,00%	0,00%
51	Chrudim	0,00%	
51	Jablunkov	0,00%	0,00%
51	Javorník	0,00%	0,00%
51	Jedovnice	0,00%	4,70%
51	Jevíčko	0,00%	0,00%
51	Jindřichův Hradec	0,00%	0,00%
51	Kamenice nad Lipou	0,00%	4,41%
51	Karviná	0,00%	0,00%
51	Kdyňsko (sdružení obcí)	0,00%	0,00%
51	Kladruby	0,00%	0,00%
51	Kolín	0,00%	7,92%
51	Kostelec nad Orlicí	0,00%	0,00%
51	Košťálov	0,00%	0,00%
51	Kralovice	0,00%	0,00%
51	Kravaře	0,00%	0,00%
51	Kvasice	0,00%	4,97%
51	Libáň	0,00%	0,70%
51	Moravská Ostrava a Přívoz	0,00%	0,00%
51	Most	0,00%	1,03%
51	Mšené - lázně	0,00%	7,42%
51	Mýto	0,00%	0,00%
51	Náměšť nad Oslavou	0,00%	0,00%
51	Nehvizdy	0,00%	0,00%
51	Nezamyslice	0,00%	0,00%
51	Opava	0,00%	0,00%
51	Ostrava	0,00%	0,89%
51	Plzeň	0,00%	1,07%
51	Roztoky u Jilemnice	0,00%	0,00%
51	Rychnov u Jablonce n. N.	0,00%	44,24%
51	Skalná	0,00%	0,91%
51	Slezská Ostrava	0,00%	0,00%
51	Sokolnice	0,00%	4,62%
51	Šaratice	0,00%	0,00%
51	Štítý	0,00%	0,00%
51	Tišice	0,00%	4,22%
51	Trutnov	0,00%	0,00%
51	Uherský Brod	0,00%	0,00%
51	Ústecký kraj	0,00%	0,83%
51	Vítkov	0,00%	1,58%
51	Zlatá Koruna	0,00%	0,00%

45	Moravskoslezský kraj	0,68%	3,53%
46	Vodňany	0,66%	
47	Kladno	0,51%	0,00%
48	Podolí u Brna	0,45%	1,61%
49	Kraj Vysočina	0,42%	0,00%
50	Litoměřice	0,08%	
51	Beroun	0,00%	0,00%
51	Brno - Bystřec	0,00%	1,58%
51	Brno - Líšeň	0,00%	0,00%
51	Dobřany	0,00%	1,22%
51	Francova Lhota	0,00%	0,00%

51	Zlínský kraj	0,00%	0,00%
	Blatná		0,00%
	České Budějovice		0,00%
	Jihočeský kraj		0,00%
	Jihomoravský kraj		0,00%
	Kutná Hora		8,81%
	Liberecký kraj		0,91%
	Pardubický kraj		0,00%
	Praha hl. m.		3,41%
	Středočeský kraj		1,71%
Průměr		2,62%	2,59%

- průměrná různost názorů v obsahu periodik se od r. 2006 nijak výrazně nezvýšila, za rok 2014 samosprávy dosáhly velmi podobných výsledků jako v r. 2006. Průměr IRON se zvýšil pouze o 0,03 %.
- průměrná velikost koalice činila ve sledovaném období 2014 63 %, opozice 37 %. V ideálních případech by IRON měl dosahovat mnohem vyšších hodnot, cca. 27 %, tj. podíl opozice umenšený o tzv. „vládní bonus“, který se počítá v rozsahu 10 – 20%.

5 největších skokanů 2006 - 2014

Hodnoty IRON	2014	2006
Kostomlaty nad Labem	54,08%	8,35%
Karlovy Vary	12,47%	0,00%
Liberec	10,93%	0,00%
Děčín	8,51%	0,00%
Prostějov	7,96%	0,00%

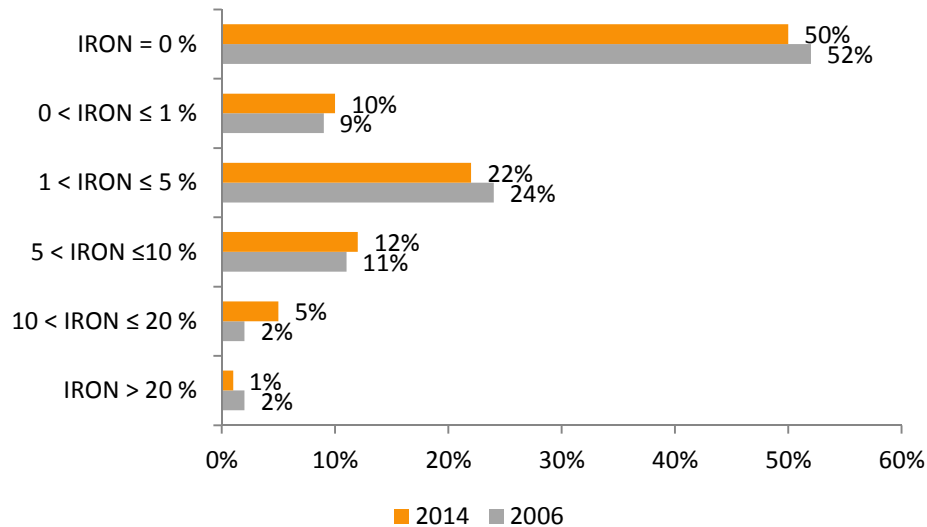
5 největších propadlíků 2006 - 2014

Hodnoty IRON	2014	2006
Rychnov u Jablonce nad Nisou	0,00%	44,24%
Výprachtice	2,14%	25,94%
Loket	3,60%	19,12%
Rýmařov	3,01%	11,20%
Kolín	0,00%	7,92%

5 největších držáků 2006 – 2014 (dlouhodobě si udržují vysoký IRON)

Hodnoty IRON	2014	2006
Kostomlaty nad Labem	54,08%	8,35%
Brno	11,96%	8,18%
Mladá Boleslav	11,13%	9,67%
Kopřivnice	9,61%	9,64%
Votice	7,69%	8,36%

Struktura IRON



- každé druhé periodikum neobsahuje ani náznak alternativních názorů vůči politice radnice
- jen jedno periodikum dosáhlo hodnoty vyšší než 20 %

Hodnota IRON podle velikosti vydavatele

Struktura samospráv podle počtu obyvatel	počet obyvatel	průměr IRON
do 2 tis.	19%	3,44%
od 2 tis. do 5 tis.	21%	2,22%
od 5 tis. do 10 tis.	9%	1,20%
od 10 tis. do 20 tis.	6%	1,81%
od 20 tis. do 50 tis.	21%	3,22%
od 50 tis. do 100 tis.	14%	2,76%
od 100 tis. do 300 tis.	3%	1,09%
od 300 tis.	7%	2,67%
Celkový počet obyvatel vzorku	6 985 979	

- Nejvíce jsou k názorové pluralitě ve svém periodiku otevřeny malé obce do 2 tis. obyvatel.
- Podobný stav panuje také u středně velkých měst (20 – 50 tis. obyvatel).

Rozsah politické plochy (POP)

Pozn: podíl plochy POP určuje, nakolik periodikum informuje o činnosti radnice a jejich představitelů (starosta, členové rady, vedení úřadu) vůči celkovému obsahu periodika (periodikum zpravidla obsahuje i společenský a kulturní servis, sport či jízdni řády, které nesouvisejí s činností radnice). Do politické plochy ale zařazujeme i obsah, který s činností radnice nesouvisí, ale politický představitel je zmiňován (zobrazen) v určitých situacích a souvislostech. (např. blahopřání sportovcům, jubilantům, na plese, „stříhání pásy“).

Vysoký podíl plochy POP nemusí nutně znamenat, že jsou občané více informováni o skutečné činnosti radnice, například v případech, kdy je periodikum široce využíváno pro účelovou prezentaci vedení města. Poměr plochy POP spíše určuje celkové zaměření periodika a jeho účelnost.

Celková rozsah POP v r. 2006 a 2014

	2006	2014
medián	36,25%	26,20%
průměr	38,81%	30,34%
POP > 40 %	41,05%	23,00%
30 < POP ≤ 40 %	23,74%	19,20%

POP ≤ 30 %	35,21%	57,80%
celkem čísel (n)	497	500

- oproti roku 2006 periodika v r. 2014 méně informovala o činnostech radnice (v průměru o 8 %)
- dosti podstatně se rozrostl počet čísel, kde politická plocha činila méně než 1/3 obsahu.

Struktura výsledků plochy POP podle jednotlivých periodik

	počet	prům. IRON
POP ≥ 20 %	27	1,73%
20 < POP ≤ 40 %	54	3,31%
40 < POP ≤ 60 %	15	2,03%
60 < POP ≤ 80 %	3	1,23%
POP > 80 %	1	0,68%
Celkem	100	2,62%

- Nejčastěji politická plocha periodik zabírá 20 - 40 % obsahu, v této skupině je také nejvyšší zastoupení názorové polemiky.

„Apolitická“ forma politické plochy POP

Některá periodika jsou stylizována „apoliticky“. Politická plocha POP v nich sestává pouze z takových sdělení, která neobsahují žádné hodnotící soudy k činnosti radnice (ať pozitivních či negativních). Nikde se nezmiňuje nějaký názorový střet, diskuse atp. Takové pojetí je však zásadně manipulativní a často zastírá diskusi a spory, které například probíhají na zastupitelstvu.

Kolik % obsahu periodik je laděno „apoliticky“?

N = 500 čísel	%	průměr IRON
ano	57,0%	0,44%
ne	43,0%	5,14%

Stylizace periodik do tzv. apolitického média, tj. média, které má pouze informovat občany a nemá obsahovat politické názory značně, snižuje názorovou pluralitu obsahu (5,12 % oproti 0,44 %). Tato filozofie v tvorbě obsahu významně omezuje právo opozice či občanů na publikaci svých názorů na fungování místní samosprávy.

Informace o budoucích rozhodnutích

Ve srovnání s rokem 2006 výrazně klesl (na méně než polovinu) podíl věnovaný budoucím rozhodnutím (například informace o chystané změně územního plánu, o stavbě obecní větrné elektrárny).

Průměrný podíl plochy o budoucích rozhodnutích:

2006 – 2,91%

2014 – 1,22%

TOP 10 Informace o budoucích rozhodnutích

Název periodika	Rok	Měsíc	Pořadí v měsíci	Samosprávný celek	Plocha POP budoucí rozhodnutí (%)
Zlatokorunský zpravodaj	2014	3	1	Zlatá Koruna	54,32%
Rychnovský zpravodaj	2014	6	1	Rychnov u Jablonce n. N.	37,51%
Radniční list	2014	9	1	Prachatice	34,57%
Jabko	2014	9	1	Jablunkov	24,55%
Zpravodaj města Kolína	2014	7	1	Kolín	19,39%
Zpravodaj	2014	8	1	Děčín	16,56%
Radniční listy	2014	6	1	Havířov	16,53%
Zlatokorunský zpravodaj	2014	4	1	Zlatá Koruna	15,70%
Hlas Nadějkova	2014	4	1	Nadějkov	15,68%
Zpravodaj	2014	9	2	Děčín	15,53%

Cena za informování 1 občana samosprávy

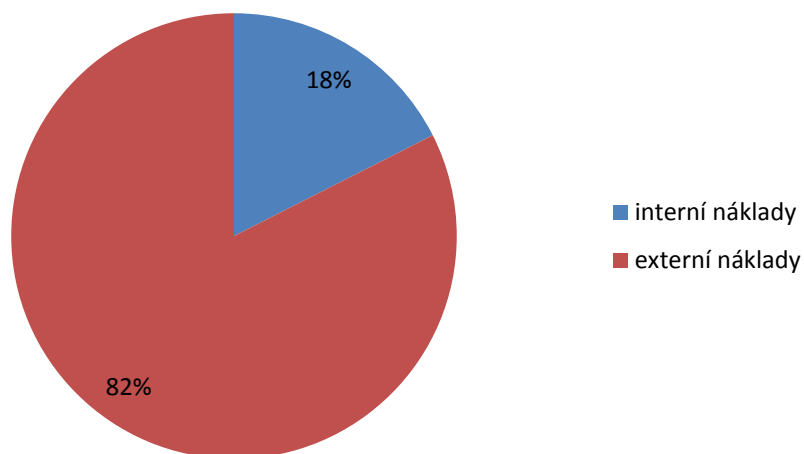
N=77

Pořadí	Samospráva	Kč/1 obyv.	Pořadí	Samospráva	Kč/1 obyv.
1	Jevíčko	166,2	40	Příbram	31,3
2	Fryšták	126,0	41	Vítkov	27,9
3	Votice	122,7	42	Karviná	27,5
4	Nehvizdy	116,5	43	Moravská Ostrava a Přívoz	27,2
5	Borovany	113,8	44	Chrudim	25,6
6	Jaroměř	85,3	45	Kolín	24,5
7	Horažďovice	85,2	46	Moravská Nová Ves	24,1
8	Uherský Brod	82,9	47	Jindřichův Hradec	23,5
9	Chrast	82,3	48	Hrušovany nad Jevišovkou	23,5
10	Kravaře	81,7	49	Přerov	23,0
11	Vodňany	77,8	50	Hradec Králové	23,0
12	Kopřivnice	73,4	51	Praha 4	22,5
13	Mirovice	68,5	52	Most	22,1
14	Jílové u Prahy	68,3	53	Děčín	21,1
15	Bystřice nad Pernštejnem	64,7	54	Liberec	21,0
16	Loket	64,1	55	Brno - Bystrc	20,6
17	Praha 3	54,1	56	Praha 8	19,8
18	Jablonec n.N.	53,1	57	Kladno	19,6
19	Podolí u Brna	52,7	58	Kralovice	19,3
20	Tábor	49,7	59	Litoměřice	18,8
21	Beroun	44,8	60	Plzeň	17,8
22	Kamenice nad Lipou	44,3	61	Šarátice	17,7
23	Kostomlaty nad Labem	43,7	62	Havířov	17,6
24	Znojmo	43,3	63	Košátky	17,4

25	Jedovnice	41,9	64	Prostějov	15,9
26	Jablunkov	41,4	65	Praha 6	15,5
27	Sokolnice	41,3	66	Mladá Boleslav	15,4
28	Rychnov u Jablonce n. N.	40,6	67	Karlovy vary	13,5
29	Tišice	40,1	68	Plzeňský kraj	12,8
30	Hodonín	39,1	69	Francova Lhota	12,5
31	Nezamyslice	38,1	70	Brno	9,7
32	Frýdek-Místek	37,2	71	Mýto	9,1
33	Chomutov	37,0	72	Ostrava	7,7
34	Javorník	36,5	73	Kraj Vysočina	7,0
35	Mšené - lázně	36,0	74	Ústecký kraj	6,8
36	Štítý	34,2	75	Zlínský kraj	6,6
37	Náchod	34,2	76	Skalná	6,4
38	Slezská Ostrava	32,6	77	Moravskoslezský kraj	1,6
39	Trutnov	31,4		Průměr	13,3

- Nejdražší je informování občanů obce Jevíčka, nejlevnější pak informování občanů Moravskoslezského kraje.
- U větších ÚSC typu kraje jsou náklady informování občanů vzhledem k celkovým nákladům přirozeně mnohem méně náročné než u malých obcí.
- Významně se liší cena u málostránkových černobílých zpravodajů a vícestránkových barevných.

Externí a interní náklady na vydávání periodika



Statistický souhrn za rok 2014

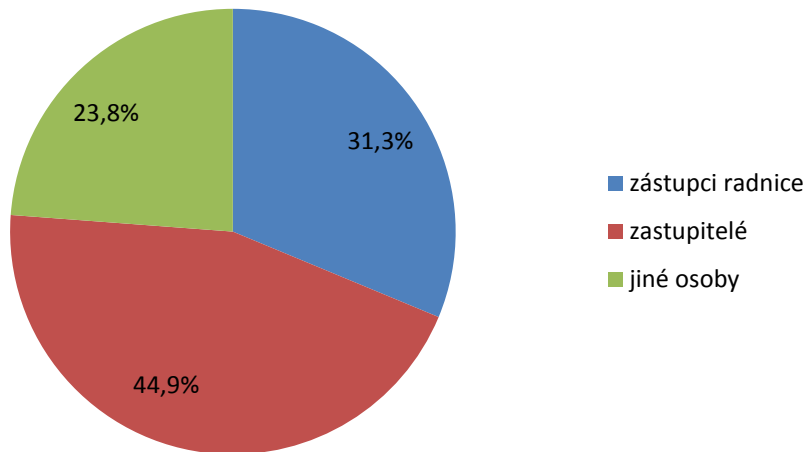
počet ÚSC	77
náklady celkem	83,6 mil. Kč
externí náklady	68,9 mil. Kč
interní náklady	14,6 mil. Kč

Organizační zajištění vydávání místních periodik: redakční rady

Je zřízena redakční rada? (N=93)		
	počet	průměr IRON
ano	71%	2,95%
ne	29%	2,33%

- Existence redakční rady zvyšuje šance na alespoň minimální názorovou polemiku obsahu periodika

Složení redakčních rad (N=59)



- Ve sledovaném vzorku měli redakční rady celkem 403 členů, průměrná velikost redakční rady byla 6,8 členů,
- Z výsledků o složení redakčních rad vyplývá, že 1/3 členů redakčních rad (zástupci radnice, např. starosta, radní, vedoucí úřadu) je v trvalém střetu zájmů, jelikož mohou ovlivňovat obsah periodika, který referuje o jejich práci na radnici.**

Složení redakční rad (N=59)		
	výskyt	prům. IRON
čl. radnice 50% a více	29%	1,57%
redakční rady s převahou jiných osob	71%	3,91%

- V případech, kdy je 50% a více členů redakční rady je zároveň představiteli radnice (např. starosta, radní, úředníci), je **IRON skoro poloviční oproti periodikům, kde je redakční rada obsazena osobami mimo radnici (zastupitelé, jiné osoby vně orgán samosprávy).**
- Jednoznačně se projevuje střet zájmů na cenzuru obsahu periodika**

Zastoupení opozice v redakční radě (N=54)			
	výskyt	průměr IRON	pozn.
ano	37%	3,03%	
ne	63%	3,45%	Průměr zvyšuje extrémní výsledek IRON Kostomlat n. L (54,08%)

- Celkově se pozitivní vliv přítomnosti opozice v redakčních radách na názorovou polemiku obsahu periodik neprojevil.
- Avšak po vyloučení jednoho extrému (Kostomlat n. L. s vysokým IRON), by činil průměrný IRON periodik bez přítomnosti členů opozice v redakčních radách 1,91 %.

Náborovou pluralitu obsahu více ovlivňuje přítomnost/absence střetu zájmů členů redakčních rad než jejich politická příslušnost - koalice/opozice.

Kým je redakční rada ustanovena? (N=62)			
	výskyt	průměr IRON	poznámka
starostou	9,67%	1,27%	
radou	75,80%	2,36%	
zastupitelstvem	9,67%	11,54%	Významné zvýšení průměrné hodnoty IRON díky Kostomlatům n. Labem (IRON 54,08%)
jinak (tajemník, šefredaktor)	4,86%	0%	

- Zřízení redakční rady zastupitelstvem zvyšuje šance na vyšší názorovou polemiku v obsahu periodika.
- Průměr IRON 11,54 % v této skupině několikanásobně převyšuje ostatní, i po vyřazení extrému (Kostomlaty n. L. s IRON 54,08%) by byl stále průměrný IRON nejvyšší – 3,03 %.

Statut redakční rady (N=63)			
	výskyt	průměr IRON	pozn:
komise rady	23,80%	1,81%	
výbor zastupitelstva	1,60%	5,94%	pouze MČ Praha 6
jiný	74,60%	3,35%	

- Většina redakčních rad (74,6 %) nedisponuje statutem, který by odpovídal zákonu o obcích (krajích, hl. m. Praze) – tedy má jiný statut než komise nebo výbor zastupitelstva.

Smluvní povinnost pro dodavatele obsahu ¹ (postupovat podle § 4a TZ) (N=90)		
	výskyt	průměr IRON
ano	7,78%	3,84%
ne	92,22%	2,75%

- Výsledky potvrzují, že zřízení smluvní povinnosti má určitý vliv na názorovou pluralitu obsahu, u skupiny samospráv, kde tuto povinnost mají výslovně uvedenou ve smlouvě s dodavatelem obsahu, bylo průměrné IRON o 1,09 % vyšší než ve zbylých případech.
- **Obecně nízká průměrná hodnota IRON 3,84 % však na druhou stranu ukazuje, že tato smluvní povinnost podle § 4a tiskového zákona² není patrně dostatečně kontrolována a vymáhána.**

Vnitřní pravidla pro vydávání regulující příspěvky zastupitelů (N=37)		
	výskyt	průměr IRON
ano	35,1%	5,99%
ne	64,9%	1,78%

- výsledky zachycují jednoznačně pozitivní vliv ustanovení v pravidlech pro publikaci příspěvků zastupitelů na vyšší IRON. **V případě existence pravidel byla průměrná hodnota IRON vyšší o 4,21 %**

¹ Za dodavatele obsahu považujeme externí či interní osobu, která má odpovědnost za tvorbu obsahu periodika (editace obsahu, redakční zpracování). Nemusí se tedy vždy jednat o autory článků (příspěvatele do periodika).

² ustanovení § 4a zákona č. 46/200 Sb., o právech a povinnostech při vydávání periodického tisku a o změně některých dalších zákonů (tiskový zákon) stanovuje od listopadu 2013 povinnosti poskytovat *objektivní a vyvážené informace o ÚSC a přiměřený prostor pro názory členů zastupitelstva ÚSC*

Propagace politického vedení místní samosprávy

Základním kritériem pro hodnocení míry politické propagace v periodících je počet zmínek a fotek starosty (hejtmana, primátora) a radních (místostarostů, náměstků).

Pro vyjádření skutečné koncentrace počtu zmínek a fotek politického vedení pracujeme se základním parametrem počet zmínek a fotek na 1 stranu politické plochy POP.

Propagace starosty (hejtmana, primátora) v r. 2006 a 2014

Počet na 1 str. POP	2006	2014
zmínky starosty	1,57	1,79
fotky starosty	0,29	0,31

- Politická propagace v periodících se od r. 2006 mírně zvýšila

Propagace politiků v periodících za r. 2014

sledované parametry:

- celkový počet zmínek politického vedení radnice (starosty a radních) na 1 stranu plochy POP
- celkový počet fotek politického vedení radnice (starosty a radních) na 1 stranu plochy POP na základě obsahu 500 čísle 100 periodik.

	zmínky/1 str. POP	fotky/1 str. POP
medián	2,47	0,19
průměr	2,72	0,63

Struktura používání politické propagace

počet zmínek radnice na 1 str. POP		
n = 0	3,6%	18
0 < n ≤ 2	36,6%	183
2 < n ≤ 4	36,0%	180
4 < n ≤ 6	13,8%	69
6 < n ≤ 8	4,6%	23
8 < n	5,4%	27
celkem		500

počet fotek radnice na 1 str. POP		
n = 0	39,0%	195
0 < n ≤ 0,5	24,0%	120
0,5 < n ≤ 1	17,0%	85
1 < n ≤ 2	13,2%	66
2 < n ≤ 4	5,8%	29
4 < n	1,0%	5
celkem		500

Počet zmínek:

- více než v 70 % případů je politické vedení zmíněno max. 4 krát na jedné straně politické plochy
- v každém 10 čísle je počet zmínek vyšší než 6 zmínek na 1 stránku politické plochy.

Počet fotek:

- 39 % čísel neobsahovalo ani jednu fotku místního politického vedení,
- více než polovina čísel (63 %) prezentovala foto vedení radnice podprůměrně (méně než 0,5 fotky na 1 stranu plochy POP). V těchto případech není ambice zneužívat prostor v periodících pro abnormální vizuální prezentaci politického vedení.
- 1 a více fotek na 1 stránku politické plochy obsahovalo každé páté číslo zpravodajů.

Žebříček periodik v propagaci politiků

Pořadí	prům. počet zmínek členů radnice na 1 stranu POP
1	Moravskoslezský kraj 15,06
2	Karlovarský kraj 11,05
3	Příbram 9,19
4	Kraj Vysočina 8,11
5	Kamenice nad Lipou 8,06
6	Jevíčko 7,18

Pořadí	prům. počet fotek členů radnice na 1 stranu POP
1	Příbram 4,43
2	Moravskoslezský kraj 3,32
3	Jindřichův Hradec 2,44
4	Moravská Ostrava a Přívoz 2,18
5	Kraj Vysočina 2,18
6	Karlovarský kraj 2,14

7	Ústecký kraj	6,56
8	Kdyňsko (sdružení obcí)	6,27
9	Moravská Ostrava a Přívoz	6,15
10	Fryšták	5,76
11	Loket	5,53
12	Košťálov	5,19
13	Praha 4	5,14
14	Karviná	4,56
15	Litoměřice	4,52
16	Ústí nad Labem	4,43
17	Jablonec n.N.	4,33
18	Mladá Boleslav	4,31
19	Liberec	4,25
20	Slezská Ostrava	4,14
21	Nehvizdy	4,01
22	Plzeňský kraj	3,98
23	Kostomlaty nad Labem	3,88
24	Kopřivnice	3,85
25	Trutnov	3,84
26	Zlín	3,66
27	Tišice	3,45
28	Uherský Brod	3,45
29	Jindřichův Hradec	3,41
30	Praha 3	3,39
31	Zlatá Koruna	3,32
32	Kladruby	3,29
33	Chomutov	3,27
34	Frýdek-Místek	3,17
35	Zlínský kraj	3,05
36	Pardubice	2,87
37	Znojmo	2,86
38	Mirovice	2,84
39	Beroun	2,72
40	Mšec	2,72
41	Brno - Bystrc	2,63
42	Kladno	2,63
43	Děčín	2,56
44	Kolín	2,54
45	Praha 6	2,48
46	Jílové u Prahy	2,47
47	Bystřice nad Pernštejnem	2,38
48	Brno	2,35
49	Ostrava	2,33
50	Most	2,32
51	Jablunkov	2,30
52	Kvasice	2,28
53	Prostějov	2,28
54	Moravská Nová Ves	2,28
55	Výprachtice	2,28
56	Chrast	2,25
57	Brno - Líšeň	2,23
58	Praha 8	2,14
59	Přibyslav	1,96

7	Kamenice nad Lipou	1,91
8	Slezská Ostrava	1,77
9	Uherský Brod	1,75
10	Tišice	1,63
11	Kdyňsko (sdružení obcí)	1,57
12	Frýdek-Místek	1,53
13	Mladá Boleslav	1,46
14	Prostějov	1,36
15	Hodonín	1,29
16	Ústecký kraj	1,26
17	Praha 4	1,22
18	Kolín	1,19
19	Karviná	0,95
20	Litoměřice	0,92
21	Plzeňský kraj	0,91
22	Děčín	0,90
23	Brno - Líšeň	0,82
24	Ústí nad Labem	0,81
25	Kravaře	0,77
26	Rýmařov	0,75
27	Bystřice nad Pernštejnem	0,67
28	Most	0,63
29	Zlínský kraj	0,58
30	Praha 6	0,57
31	Podolí u Brna	0,56
32	Praha 8	0,54
33	Liberec	0,53
34	Brno	0,52
35	Beroun	0,52
36	Praha 3	0,52
37	Horažďovice	0,50
38	Karlovy vary	0,46
39	Kralovice	0,45
40	Ostrava	0,45
41	Jablonec n.N.	0,44
42	Jablunkov	0,44
43	Svitavy	0,43
44	Šaratice	0,43
45	Náchod	0,42
46	Vodňany	0,42
47	Brno - Bystrc	0,41
48	Kladno	0,39
49	Opava	0,38
50	Votice	0,34
51	Prachatice	0,33
52	Znojmo	0,31
53	Mýto	0,30
54	Chrudim	0,26
55	Borovany	0,26
56	Kvasice	0,25
57	Loket	0,24
58	Chrast	0,24
59	Kostelec nad Orlicí	0,24

60	Hodonín	1,94
61	Tábor	1,88
62	Přerov	1,84
63	Mýto	1,81
64	Prachatice	1,80
65	Kravaře	1,80
66	Kralovice	1,79
67	Chrudim	1,77
68	Skalná	1,74
69	Horažďovice	1,74
70	Rýmařov	1,70
71	Francova Lhota	1,68
72	Svitavy	1,63
73	Jedovnice	1,63
74	Podolí u Brna	1,57
75	Vodňany	1,56
76	Havířov	1,44
77	Dobřany	1,43
78	Náchod	1,42
79	Opava	1,38
80	Nezamyslice	1,32
81	Rychnov u Jablonce n. N	1,28
82	Šarátice	1,28
83	Mšené - lázně	1,26
84	Javorník	1,24
85	Kostelec nad Orlicí	1,24
86	Sokolnice	1,18
87	Hrušovany nad Jevišovkou	1,16
88	Roztoky u Jilemnice	1,09
89	Vítkov	1,07
90	Štítý	1,06
91	Votice	0,99
92	Jaroměř	0,94
93	Nadějkov	0,94
94	Bouzov	0,90
95	Náměšť nad Oslavou	0,75
96	Karlovy vary	0,57
97	Libáň	0,48
98	Plzeň	0,44
99	Hradec Králové	0,35
100	Borovany	0,34

60	Zlín	0,23
61	Javorník	0,23
62	Štítý	0,20
63	Kopřivnice	0,19
64	Přibyslav	0,19
65	Chomutov	0,18
66	Jevíčko	0,18
67	Trutnov	0,16
68	Fryšták	0,16
69	Jaroměř	0,16
70	Tábor	0,14
71	Dobřany	0,12
72	Nezamyslice	0,08
73	Hrušovany nad Jevišovkou	0,07
74	Přerov	0,07
75	Jílové u Prahy	0,06
76	Sokolnice	0,06
77	Náměšť nad Oslavou	0,03
78	Moravská Nová Ves	0,02
79	Kladruby	0,02
80	Libáň	0,01
81	Bouzov	0,00
81	Francova Lhota	0,00
81	Havířov	0,00
81	Hradec Králové	0,00
81	Jedovnice	0,00
81	Kostomlaty nad Labem	0,00
81	Košťálov	0,00
81	Mirovice	0,00
81	Mšec	0,00
81	Mšené - lázně	0,00
81	Nadějkov	0,00
81	Nehvizdy	0,00
81	Pardubice	0,00
81	Plzeň	0,00
81	Roztoky u Jilemnice	0,00
81	Rychnov u Jablonce n. N.	0,00
81	Skalná	0,00
81	Vítkov	0,00
81	Výprachtice	0,00
81	Zlatá Koruna	0,00

Příklady abnormální propagace politického vedení samosprávy

TOP 10 zmínek vedení radnice (starosta + radní) na 1 str. POP				
periodikum	měsíc	rok	vydavatel	(n) zmínek/POP
Zpravodaj Kahan	7	2014	Příbram	17,05
Moravskoslezský kraj	6	2014	Moravskoslezský kraj	16,96
Moravskoslezský kraj	3	2014	Moravskoslezský kraj	16,71
Krajské listy	6	2014	Karlovarský kraj	15,54
Moravskoslezský kraj	9	2014	Moravskoslezský kraj	14,18
Moravskoslezský kraj	12	2013	Moravskoslezský kraj	13,90
Krajské listy	10	2014	Karlovarský kraj	13,86
Moravskoslezský kraj	12	2014	Moravskoslezský kraj	13,70
Zpravodaj Města Kamenice n. Lipou	5	2014	Kamenice nad Lipou	13,31
Nehvizdský kurýr	6	2014	Nehvizdy	13,20

- V případě čísla s nejvyšším počtem zmínek byla průměrná hodnota počtu zmínek na 1 stranu politické plochy překročena 6,5 krát.

TOP 10 fotek vedení radnice (starosta + radní) na 1 str. POP				
periodikum	měsíc	rok	vydavatel	(n) fotek/POP
Zpravodaj Kahan	8	2014	Příbram	5,83
Zpravodaj Kahan	7	2014	Příbram	5,80
Zpravodaj Kahan	10	2014	Příbram	5,28
Zpravodaj Kahan	6	2014	Příbram	4,33
Moravskoslezský kraj	12	2013	Moravskoslezský kraj	4,28
Tišické Rozhledy	8	2014	Tišice	3,87
Moravskoslezský kraj	12	2014	Moravskoslezský kraj	3,49
Jindřichohradecký zpravodaj	10	2014	Jindřichův Hradec	3,43
Brodský zpravodaj	10	2014	Uherský Brod	3,34
Moravskoslezský kraj	3	2014	Moravskoslezský kraj	3,34

- V případě čísla s nejvyšším počtem fotek byla průměrná hodnota počtu fotek na 1 stranu politické plochy překročena 9 krát!